

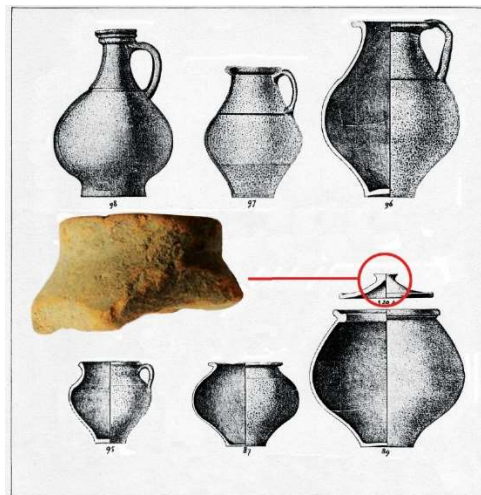
De geschiedenis door Piet Kleij.

Het Wormer- en Jisperveld is het resultaat van duizend jaar lang ploeteren, graven, baggeren, vloeken, sjouwen en bidden. Van een woest en ontoegankelijk moerasbos is het omgevormd tot het eerste moderne industriegebied van Europa om vervolgens, onder invloed van de keiharde wetten der economie, te veranderen in een prachtig, rustiek en verstild weideland.

In de Romeinse Tijd maakte het gebied deel uit van een enorm veenmoeras dat zich uitstrekte vanaf de Noord-Hollandse kust tot ver voorbij Friesland en Overijssel. De Waddenzee en de Zuiderzee, het latere IJsselmeer, bestonden nog niet. Wel werd het gebied doorsneden door grote en kleine veenstromen die op enkele plaatsen wat breder waren en meertjes vormden.

Aan de randen van dit ontoegankelijke moeras woonden mensen, Friezen genaamd. Ze hadden hun huizen gebouwd op de hoge zandruggen of strandwallen die het moeras van de zee afschermden. Ook woonden ze op terpen die ze zelf hadden opgeworpen. In Friesland en Groningen zijn deze terpen nog te zien, in Noord-Holland worden ze alleen bij opgravingen aangetroffen omdat ze door hun gewicht in het veen zijn weggezakt.

Op deze hogere gronden waren landbouw en veeteelt de belangrijkste middelen van bestaan. Het moeras, dus ook het huidige Wormer- en Jisperveld, werd alleen binnengetrokken voor de jacht op elanden, bevers, otters en ander wild dat hier rondzwierf. Dat het gebied regelmatig werd bezocht blijkt uit woorden als “Jisp” en “Zaan”. Dit zijn prehistorische namen die tot op de dag van vandaag in gebruik zijn gebleven. Alleen wanneer een gebied regelmatig door mensen wordt doorkruist blijven dergelijke namen door overlevering bewaard. Ook verschillende in het veld gevonden IJzertijdscherven en een scherf uit de Romeinse Tijd geven aan dat het veenmoeras in die tijd door mensen werd bezocht.



In de Vroege-Middeleeuwen (500 tot 1000 na Christus) nam de bevolking langs de kust langzaam maar zeker toe. Aan het einde van deze periode ontstond daardoor een gebrek aan landbouwgrond. Er werd zelfs zoveel bos gekapt om plaats te maken voor akkers, dat de plantenwortels de grond niet vast konden houden en er enorme zandverstuivingen optraden. Het zand overstroomde de akkers en de dorpen. Zo zijn de nieuwe duinen ontstaan. Tegelijkertijd was door een betere natuurlijke afwatering het veenmoeras droger geworden.

Het is dan ook niet verwonderlijk dat in de tiende en elfde eeuw boeren die geen land hadden of hun land waren kwijt geraakt door de overstuivingen, vanuit het duingebied het Wormer- en Jisperveld introkken, op zoek naar land om te ontginnen.

Deze eerste bewoners kwamen varend over de veenstromen die dwars door het gebied kronkelden. Ze wisten hoe ze moesten varen en waar ze moesten wezen omdat ze het gebied goed kenden door de jacht- en vistochten die ze er maakten. Vanuit het zuiden en westen kwamen ze via de Zaan en haar zijtak de Wormer, vanuit het noorden via de Bamestra, een stroom die in de eeuwen daarna uitgroeide tot het grote meer de Beemster.



Veengebied rond 1000

1^e bewoning



Waar ze het land geschikt vonden, stapten de boeren uit, trokken hun bootjes aan land, kapten de paar aanwezige bomen, staken plaggen weg uit de bovengrond en bouwden daarvan hun boerderijen. Haaks op de veenstroom waarover ze waren gekomen, groeven ze lange ontwateringssloten zodat het land droger werd, geschikt voor de akkerbouw. De sloten lagen 115 meter uit elkaar en hadden een lengte van 1250 meter. Zo ontstonden percelen land van 14 ha, wat genoeg was om één boerenfamilie van voldoende akkerland, tuingrond en weiland te voorzien om te kunnen bestaan. Op deze manier ontstonden de lange, door sloten omgeven landerijen die zo typisch zijn voor het veld. Om wateroverlast vanuit het moeras tegen te gaan groeven ze tussen hun land en het moeras een brede sloot. Een dergelijke brede sloot werd een “watering” of “gouw” genoemd. Met de grond die vrijgekomen was bij het graven wierpen ze langs de watering een kade of klein dijkje op dat diende om water uit het moeras buiten de ontginning te houden. Ook langs de zijkanten van de ontginning legden ze dijkjes aan. Een groep van sloten en landerijen die dezelfde richting hebben, wordt ook wel een “blok” genoemd. Op de huidige kaart van het Wormer- en Jisperveld is het merendeel van deze middeleeuwse ontginningsblokken nog goed te herkennen.

Door het ontwateren begon het veen in te klinken en werd het land te nat voor akkerbouw. Om toch graan te kunnen verbouwen staken de boeren het dijkje en de watering over en ontgonnen weer een deel van het moeras. Ze groeven de nieuwe ontwateringsloten in het verlengde van de reeds bestaande. De hele ontginning schoof als het ware op. Vaak werd de boerderij ook naar het nieuwe land verplaatst. Het oude, natte land bleef in gebruik als hooi- en weiland voor het vee. In deze fase van de ontginning bouwden ze hun boerderijen op kleine terpjes, compleet met diepe waterputten ernaast. Deze terpjes zijn in de loop der eeuwen in de grond weggezakt, maar met een grondboor kunnen ze door archeologen worden opgespoord.

Rond 1300 was het hele moeras verdwenen. Vanaf het riviertje de Wormer (nu de Wijde Wormer en de Enge Wormer (Cleine) had een groep boeren het zuidoostelijk deel van het Wormer- en Jisperveld ontgonnen.

Vanaf de Zaan en de Bamestra (nu de Beemster) had een andere groep boeren het noordwestelijk deel ontgonnen. Als grens tussen de twee ontginningen groeven ze een brede sloot die ze “het Zwet” noemden. Zwet is een oud woord voor grens. Zo was het veld een groen, vlak weidegebied geworden, doorsneden door duizenden sloten. Eigenlijk zag het eruit zoals het er nu ook uitziet. Toch zou in het veld nog heel wat veranderen.

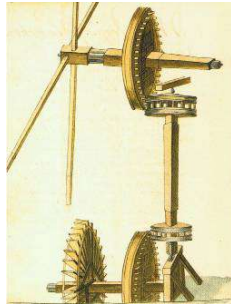
Door inbraken **rood 1250** van de Noordzee ontstonden de Waddenzee en de Zuiderzee. Het IJ werd een zijarm van de Zuiderzee. In het IJ zwom haring en schol. Bij Oostzaan, Zaandam, Westzaan en Assendelft lagen zeedijken waar het eb en vloed was. De veenstroompjes waarover de kolonisten waren gekomen kalfden intussen steeds meer land af en groeiden uit tot grote en kleine meren: de Starmeer, de Schaalsmeer, de Beemster, de Wijde Wormer en de Purmer. Door de stijging van de zeespiegel en inklinken van het veen kwam het land steeds lager te liggen. **Een proces, dat nog steeds voort gaat. Er trad een totale vernatting en verzilting van het gebied op.**

Om **overstromingen tegen te gaan**, werden langs de Zaan dijken aangelegd. De boerderijen werden in de eeuwen daarna naar de oude, nog uit de tijd van de 1^e ontginning daterende dijkjes verplaatst want dat waren de hoogste en droogste plekken in het veld. Zo is de kenmerkende, lange lintbebouwing van Wormer en Jisp ontstaan.

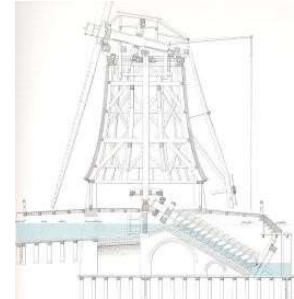
Omdat het land nat was geworden, kon akkerbouw alleen nog maar plaats vinden op de modder die bij het uitbaggeren van de sloten op de kant werd gegooid. Dit was natuurlijk niet voldoende om iedereen van graan te voorzien. De boeren trokken er daarom erop uit om elders graan te ruilen tegen zelfgemaakte boter en kaas. Een ander deel van de mensen ging zich toeleggen op de visserij in de grote meren. Zo kreeg, tussen 1300 en 1500, de bevolking in het noorden van de Zaanstreek ervaring in de scheepvaart en de handel.

Door de opbloei van de **Nederlandse handel** vanaf 1550 nam in Wormer en Jisp de welvaart nog meer toe. In deze twee dorpen werden de scheepsbeschuiten (tweeback) gebakken die de **Nederlandse zeevaarders** meenamen op hun handelsreizen naar de Oostzee. Op een gegeven moment waren in Wormer acht en in Jisp vier meelmolens vrijwel dag en nacht bezig met het malen van meel voor de beschuitbakkerijen. De molens moesten vrije windvang hebben en stonden daarom niet in het dorp maar in het veld. Tijdens de invallen van de **Spanjaarden** in 1574 zijn de molens in brand gestoken, maar kort daarop weer herbouwd. Van deze twaalf molens is de Koker (was eerst papiermolen De Hoop 1679, in 1848 naar Graft en bovenste deel nu grondzeiler staat in Wormer en is meelmolen) staat in het Oosteinde van Wormer de laatst overgeblevene.

Ondanks de dijken bleef de wateroverlast een groot probleem. Rond 1600 werd de oplossing gevonden: het bouwen van watermolens waarmee het teveel aan water over de dijk in de Zaan en de grote meren kon worden geslagen. Door het gebruik van de meel- en watermolens kregen de bewoners de techniek om molens te ontwerpen en te bouwen onder de knie.

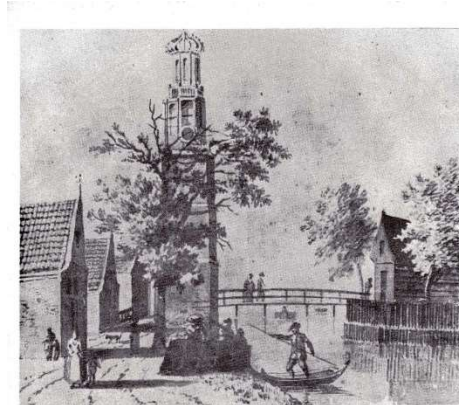


1^o ontwerp anno 1407



verbeterde versie anno 1641

Daarna zette de bloei voor Wormer en Jisp pas goed door. De schippers van de Oost-Indische Compagnie, de West-Indische Compagnie, de walvisvaarders, de Oostzeevaarders en alle andere schepen die vanuit Holland vertrokken, hadden vele tonnen met Wormer en Jisper “tweeback” (scheepsbeschuit) aan boord. Meer dan 150 bakkerijen waren nodig om al dit beschuit te bakken. In het westen van het dorp werd zelfs speciaal een toren gebouwd die aangaf wanneer de westelijke bakkers hun ovens moesten doven: de Beschuittoren. De westelijke bakkers bakten namelijk ook na zes uur door, wat verboden was. Ze zeiden dan dat ze de kerktoren in het Oosteinde niet hadden horen luiden.



48. De beschuitstoren te Wormer, gebouwd in 1620 en gesloopt in 1896. In deze toren bevond zich destijds een klok die dagelijks aangaf wanneer de fabriek in het dorp gevestigde beschuitbakkerijen moesten beginnen of eindigen. Twee gevelstenen van dit leuke torentje zijn thans nog te bezichtigen in de Zaanse Oudheidkamer te Zaandijk. Deze tekening werd vervaardigd door Hendrik Tavenier en werd gemaakt in 1793.

Beschuitoren tekening

Het in de bakkerijen verdiende geld werd gebruikt om andere industrieën op te zetten. In het veld werden oliemolens, pelmolens, verfmolens en zelfs een papiermolen (de Eendracht) gebouwd. Ook verschenen er traankokerijen waar het walvisvlees werd uitgekookt dat door de walvisvaarder was gebracht en stijfselketen waar de stijfsel werd vervaardigd om de witte boorden van rijke Amsterdammers mee te verstevigen.

Diezelfde Amsterdammers investeerden een deel van hun rijkdom in het droogmaken van meren om op de vruchtbare grond boerderijen te bouwen. Rond Wormer en Jisp gebeurde dit in rap tempo. De Beemster was het eerste grote meer dat verdween (1612), daarna volgden de

Purmer (1622), de Wijde Wormer (1626), de Schaalsmeer 1631, de Schermer (1635), de Enge Wormer (1638) en de Starnmeer (1643). Het opwerpen van dijken voor deze droogmakerijen zorgde ervoor dat het Wormer- en Jisperveld nu helemaal omringd was door dijken.

Zo was in nog geen 75 jaar na de gevechten tegen de Spanjaarden het veld onder de ogen van de verbaasde koeien veranderd van een armzalig, door water bedreigd drassig weidegebied in een tussen welvarende droogmakerijen en stevige dijken gelegen industriegebied waar tientallen molens vrijwel dag en nacht draaiden, waar het gestampt en gedreun van de hennepkloppers en oliemolens zwaar over alles heen klonk, waar constant werd getimmerd en gebouwd, waar verfmolens hun giftige afval zoals zwavelkwik in het water lieten lopen, waar onophoudelijk een traanlucht hing en het een komen en gaan was van handelaren in stijfsel, meel, scheepsbeschuit, olie, hout, papier, melk, boter en kaas.



Jisp 15/16e

Over de sloten en het Zwet voeren kleine schuiten met handelswaar heen en weer naar Amsterdam. Vanaf de Voorzaan bij Zaandam voeren de Wormer en Jisper walvisvaarders, graanhandelaars en andere schepen naar de Noordpool, de Oostzee, de Middellandse Zee en Amerika om goederen te halen die weer in de molens verwerkt konden worden. Zo veranderde het Wormer- en Jisperveld in een industriegebied. Het maakte hiermee deel uit van het oudste industriegebied van ons land dat ruwweg lag in de driehoek Wormer-Rijpereiland-Alkmaar-Uitgeest .

Dit kon echter niet eeuwig duren. Na 1680 trad er neergang in. Elders in de Zaanstreek waren ook molens verschenen die de Wormer- en Jisper molens zwaar beconcurrerden. De rijke walvisreders, die vooral in Jisp woonden, verhuisden ook richting de Zaan. Om de eigen industrie te beschermen sloot Amsterdam de poorten voor handelswaar en producten uit Wormer en Jisp. Volgens de Amsterdammers mochten boeren zich alleen maar bezig houden met het “dom en onnozel vee”. Dit zorgde voor een teruggang van de molenindustrie, de walvisvaart en de scheepsbeschuitbakkerij, de belangrijkste industrieën in Wormer en Jisp.

In de achttiende eeuw deden de veepest en overstromingen er nog een schepje bovenop. Terwijl de rest van de Zaanstreek in deze tijd juist bloeide, maakten Wormer en Jisp een grote crisis door. De ene na de andere molen verdween. De traankokerijen werden afgebroken, net als de stijfelmakerijen. De aanwezigheid van flink wat oliemolens langs de Zaan en de groei van papiermolen De Eendracht konden het tij niet keren.

De komst van de Fransen rond 1800 betekende een dieptepunt. Ten opzichte van 1650 was de bevolking in Wormer teruggelopen van 2000 naar 1000 zielen.

In het veld stonden nog maar een paar molens, verder was alle industrie weg. Het veld werd langzamerhand weer het domein van de koeien, de schapen en de vogels.

Rond 1880 was de stoommachine zodanig verbeterd dat hij sterker en betrouwbaarder was dan een windmolen. Omdat stoommachines op steenkool draaiden, werden stoomfabrieken bij voorkeur langs diep water neergezet. Wanneer een moleneigenaar een molen in het veld wilde vervangen door een fabriek, verhuisde hij het bedrijf daarom naar de Zaan. Dat is de reden waarom rond 1900 de laatste molens uit het veld verdwenen en langs de Zaan grote fabrieken en pakhuizen verrezen zoals de Batavia, de Hollandia, Java, Bassein en de Lassie.

Door de industrialisatie en vooral door de groei van de papierfabriek 'De Eendracht' van Van Gelder nam de bevolking weer toe. Vlak voor de Eerste Wereldoorlog bedroeg het aantal inwoners in Wormer voor het eerst sinds eeuwen weer meer dan 2000. Na 1950 moesten in Wormer en Jisp nieuwe woonwijken gebouwd worden. Een deel van het veld tussen Wormer en de Zaan en een klein deel ten zuidwesten van Jisp werden hier aan opgeofferd.

De overgrote meerderheid van het veld bleef gelukkig echter onbebouwd. Hierdoor kan de geschiedenis van het Wormer- en Jisperveld nog uit het veld zelf worden afgelezen. De ontginningsblokken van de eerste boeren liggen erbij zoals ze er 1000 jaar geleden bij lagen. De hele methode van ontginnen, haaks op de grote veenstromen, is nog te zien. Op plaatsen waar sloten een vreemde bocht maken zitten soms zelfs nog resten van middeleeuwse boerderijen in de grond. En wanneer het droog is en de veengrond krimpt, komt er a en toe plots een oude waterput van zo'n middeleeuwse boerderij bloot te liggen. In de jaren vijftig is zo'n waterput aangezien voor een ingeslagen spionagesatelliet van de Russen: Het Gat van Wormer!

Van de bedrijvigheid die er in de 17e eeuw heerste, resten de molenstenen die her en der te vinden zijn, de lage heuvels waar een molen, traankokerij of een stijfseikeet op gestaan heeft en natuurlijk de stukken walvisbot die bij het uitbaggeren van sloten op de kant worden getrokken.

De geschiedenis van het Wormer- en Jisperveld is uniek. Deze middeleeuwse ontginning werd onderdeel van het oudste industriegebied van Europa en is nu een belangrijk natuurgebied in Europa. Het mooie is dat deze geschiedenis nog in het gebied zelf is te zien. Daarom zal het Wormer- en Jisperveld niet alleen beschermd moeten worden als een waardevol natuurgebied, maar ook als een belangrijk en ongeschonden cultuur-historisch landschap.

Gebruikte literatuur:

Boorsma, P., 1968, Duizend Zaanse molens, Amsterdam.

Bont, Chr. de en P. Kleij, 2012: 'Tussen Oer-IJ en Bamestra. Het Zaanse veenmoeras en zijn eerste bewoners vanaf de prehistorie tot ca. 900 n. Chr.' in: Beukers, E en S. van Sijl (red.), *Geschiedenis van de Zaanstreek*, z. pl., p. 11-24.

Bont, Chr. de en P. Kleij, 2012: 'Tussen Crommenye en Twiske. Ontginning, bewoning en waterbeheer in de Zaanstreek tussen ca. 900 en 1500' in: Beukers, E en S. van Sijl (red.), *Geschiedenis van de Zaanstreek*, z. pl, p. 25-62.

Brandt, R.W., G.J. van der Horst en J.J. Stolp, 1983, De Zaanstreek archeologisch bekeken, Zaanstad.

Mol, C., 1966, Uit de geschiedenis van Wormer, Wormerveer.